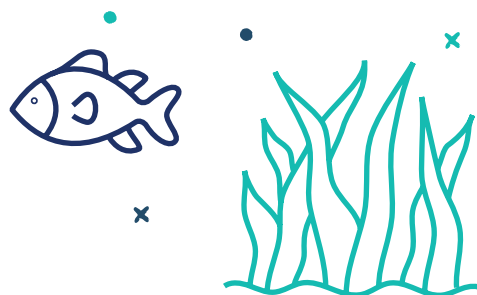




KIT GLOBAL ENSEIGNANT



Salut!

ET BIENVENUE AU PROGRAMME PLASTIC CLEVER SCHOOLS



Une Plastic Clever School ne se contente pas de réduire les déchets plastiques. Elle prépare les jeunes à devenir des citoyens responsables et engagés, bien au-delà des murs de la salle de classe. Elle leur offre des expériences concrètes qui leur permettent d'appliquer de nouvelles connaissances, de développer leurs compétences et de gagner en confiance pour construire un avenir sans déchets plastiques.

Approuvé par l'UNESCO-COI en tant que projet de la Décennie de l'Océan, Plastic Clever Schools dote les enseignants des connaissances et des ressources nécessaires pour développer la culture océanique et encourager l'action menée par les élèves contre la pollution plastique.

À travers ce programme, les élèves suivent trois étapes simples mais puissantes : Inspirer, Rechercher et Agir. Chaque étape place les jeunes au cœur de l'action et leur permet d'avoir un impact concret et positif sur les déchets plastiques, grâce à des expériences ancrées dans le monde réel.

Approuvé par :



Parrainé par :

Delhaize Belgium, Paradise City, Lions Belgium, Province of Antwerp and Fonds de Dotation Christian Rouleau

Développé par :



Voici votre guide rapide et complet du processus Plastic Clever Schools (PCS) pour accompagner vos élèves tout au long du parcours.

AVANT DE COMMENCER

- ✓ Inscrivez votre école sur plasticcleverschools.org/register
- ✓ Lisez attentivement la guide pour enseignants pour un accompagnement étape par étape.
- ✓ Fournissez à vos élèves le Cahier de l'élève (à imprimer ou à utiliser en ligne.)
- ✓ (Optionnel) Imprimer les fiches élèves pour chaque groupe d'élèves
- ✓ (Optionnel) Imprimez les fiches « APPRENDS EN PLUS » sous forme d'affiches pour la classe.



Participation:

Tout le monde peut participer au programme Plastic Clever Schools, et nous encourageons fortement la participation de toute l'école. Cependant, il est utile de constituer un groupe d'élèves dédié au projet, par exemple une classe, un club parascolaire (comme un éco-club) ou un groupe d'élèves après les cours.

À chaque étape, les élèves seront invités à partager leurs apprentissages avec leurs camarades et à impliquer leur communauté dans la réduction de la pollution plastique afin de protéger nos rivières et nos océans.

Remarque : Les jeunes élèves auront besoin d'un soutien accru pour réaliser leurs actions. Ce guide sert de référence et pourrait nécessiter votre expertise pour adapter certaines activités aux besoins de vos élèves.

Cahier de l'élève:

Laissez vos élèves prendre les devants dans ce projet. Dans le cahier, ils trouveront :

- Les niveaux et étapes du programme Plastic Clever Schools
- Les fiches élèves (p. 11-13)
- Les fiches d'accompagnement (p. 14-16)
- Les fiches « APPRENDS EN PLUS » (p. 17-24)

Durée des activités :

Le temps estimé pour compléter le programme et obtenir le label est de 6 à 8 heures, pouvant être réalisé rapidement (par exemple lors d'une journée d'action) ou réparti sur plusieurs semaines ou semestres.

Nous n'avons pas attribué de durée spécifique à chaque activité, car le temps nécessaire varie en fonction des idées des élèves, du temps disponible dans votre école et de votre propre emploi du temps.



Plastic Clever Schools est conçu pour être flexible, afin de s'adapter aux besoins de votre école et à la créativité de vos élèves.

ÉTAPE UNE
INSPIRER

Donnez à vos élèves l'inspiration et l'envie d'aider à résoudre le problème du plastique ! Faites-leur découvrir les merveilles des rivières et de l'océan, tout en leur montrant pourquoi les déchets plastiques posent un problème pour notre environnement, ici et partout dans le monde.

ÉTAPE	ORIENTATION	RESSOURCES	PREUVE À FOURNIR (PLATEFORME)
1 Nettoyage communautaire	Organisez un nettoyage dans la cour de l'école, le quartier ou une rivière/plage à proximité.	Outil enseignant: Fiche de vérification du nettoyage	Téléverser une photo (du nettoyage en cours ou des déchets collectés)
2 Rassemblement	Organisez un rassemblement d'élèves afin de les sensibiliser à la pollution plastique et à ses effets sur nos rivières et nos océans.	Outil enseignant: Document de présentation	Téléverser une photo (du rassemblement ou du nettoyage).
3 Promesse Plastic Clever	Les élèves réalisent une affiche, un projet artistique ou une vidéo pour s'engager à aider leur à devenir Plastic Clever.		Téléverser une photo ou une vidéo

ÉTAPE DEUX
RECHERCHER

Identifiez quels plastiques posent problème dans votre école et préparez-vous à agir !

ÉTAPE	ORIENTATION	RESSOURCES	PREUVE À FOURNIR (PLATEFORME)
1 Comptage du plastique	Utilisez la Fiche élève : Comptage du plastique pour identifier les plastiques à usage unique présents dans votre école.	Fiche élève 2a : Comptage du plastique	Téléverser la Fiche Élève 2a ou remplissez en ligne le questionnaire Plastic Audit
2 Plan d'action	Aidez vos élèves à comprendre les résultats du comptage et à choisir les plastiques à réduire. Élaborez un plan d'action pour réduire au moins deux types de déchets plastiques dans l'école ou la communauté.	Fiche d'orientation : Les 6R Fiche élève 2b : Plan d'action	Téléverser la Fiche élève 2b ou votre propre version du plan d'action de l'école.

ÉTAPE TROIS
AGIR

Vous êtes dans la dernière ligne droite pour devenir une école Plastic Clever ! Aidez vos élèves à passer à l'action contre la pollution plastique et à organiser des campagnes pour encourager la communauté à dire adieu aux plastiques à usage unique.

ÉTAPE	ORIENTATION	RESSOURCES	PREUVE À FOURNIR (PLATEFORME)
1 Organiser une campagne	Aidez vos élèves à organiser une campagne dans l'école ou la communauté, en mettant l'accent sur une action de leur plan d'action contre les plastiques à usage unique. Capturez-les en pleine action !	Fiche d'orientation : Construire des campagnes efficaces Comment écrire une lettre de plaidoyer	Téléverser une photo
2 Partagez les changements	Quels changements (grands ou petits) avez-vous apportés dans votre école pour réduire les plastiques identifiés lors du comptage ? Racontez-le en un paragraphe ou montrez une photo.		Téléverser une photo
3 Célébration	Célébrez le moment ou la réalisation dont vous êtes le plus fier dans votre parcours Plastic Clever.		Téléverser une photo, fichier, présentation, etc.

N'OUBLIEZ PAS !

de téléverser toutes les preuves sur la plateforme Plastic Clever Schools. Il est conseillé de le faire à chaque étape pour suivre votre progression et partager votre parcours.

UNE FOIS TOUTES LES ÉTAPES TERMINÉES:

Vous êtes une Plastic Clever School !
Téléversez tout ce qui reste pour compléter votre labelisation et n'oubliez pas de remplir le [Formulaire de retour d'expérience enseignant](#).





ÉTAPE UNE INSPIRER



Compétences / Aptitudes

Collaboration
Communication
Compétences logicielles

Ressources

OUTILS ENSEIGNANTS :

- Présentation lors du rassemblement (.ppt)
- Document de prestation du rassemblement (.doc)

APPRENDS EN PLUS :

- Les différents types de plastique
- Le cycle de vie d'une bouteille en plastique
- Comment le plastique finit dans l'océan
- Changement climatique

FICHES ÉLÈVES :

- Recherche sur la biodiversité (optionnel)

FAIS-EN PLUS:

Pendant le nettoyage communautaire, encouragez les élèves à effectuer la recherche sur la biodiversité. Cela les aidera à mieux connaître l'environnement local et à comprendre pourquoi il est important de le protéger contre la pollution plastique.

OÙ TROUVER LES RESSOURCES ?

- Dans le **cahier de l'élève**
- Dans les **outils de l'enseignant(e)**
- Via un **lien URL**

Aperçu de l'étape

Découvrez tout sur le plastique et partagez ces informations avec vos camarades, enseignants, parents et la communauté scolaire. Dans cette première étape, vos élèves découvriront d'où viennent les produits en plastique, les différents types de plastique, et pourquoi il est si important de devenir Plastic Clever.

Les phases de l'étape

1 Organisez un nettoyage communautaire
Aidez les élèves à se préparer pour un nettoyage communautaire, à l'aide de la liste de vérification de nettoyage. S'ils veulent organiser un plus grand nettoyage, avec les parents ou la communauté, ils pourraient avoir besoin d'une aide supplémentaire pour le processus d'invitation.

PREUVE : Téléverser une photo

2 Sensibilisez lors d'un rassemblement
Un rassemblement est un excellent moment de toucher un plus large public ou l'ensemble des élèves. Il peut être animée par les enseignants ou les élèves (ou ensemble, ce qui est toujours amusant !) et vous pouvez inviter d'autres membres du personnel, parents et tuteurs à y participer – ainsi, toute la communauté est impliquée en une seule fois.

PREUVE : Téléverser une photo

3 Faire une Promesse Plastic Clever
Les élèves font preuve de créativité en réalisant une affiche, une œuvre artistique ou une vidéo pour s'engager à devenir une école Plastic Clever.

PREUVE : Téléverser une photo

Astuces

Le **nettoyage communautaire** peut avoir lieu dans la cour de l'école, le quartier ou près d'une rivière ou d'une plage. Si vous avez besoin de matériel (gants, sacs, outils), vous pouvez demander aux autorités locales, aux commerces du quartier ou à River Cleanup.

Nous avons préparé une présentation pour le **rassemblement Plastic Clever Schools**. Utilisez-la si vous le pouvez. Sinon, discutez avec vos élèves des océans, des rivières et des effets du plastique. Des informations supplémentaires sont disponibles dans les fiches d'information.

Utilisez les pour inciter à l'**engagement Plastic Clever**, vous pouvez poser ces questions :

- La pollution plastique est-elle un problème dans votre communauté ?
- Quels animaux marins protégeons-nous en réduisant les plastiques à usage unique ?
- Comment votre école, votre environnement s'amélioreraient-ils si tout le monde aidait à devenir Plastic Clever ?
- Pourquoi ce label est-il important pour vous ?

ÉTAPE 1 INSPIRER

Fiche de suivi du nettoyage communautaire

Lieu du nettoyage

- ☐ Cour de l'école
- ☐ Forêt
- ☐ École
- ☐ Rivière
- ☐ Quartier
- ☐ Plage
- ☐ Urban Area

Participants

- ☐ Élèves
- ☐ Parents
- ☐ Personnel de l'école
- ☐ Communauté

Matériel

- ☐ Gants
- ☐ Désinfectants pour les mains
- ☐ Ramasse-déchets
- ☐ Chapeaux
- ☐ Pelles à sable
- ☐ Chaussures fermées
- ☐ Sacs de collecte
- ☐ Crème solaire

☐ PLANIFIER ET VÉRIFIER LE TRAJET DU NETTOYAGE

☐ RÉVISER LES CONSIGNES DE SÉCURITÉ

TEMPS -----
(recommandé : 20 à 60 minutes)

GESTION DES DÉCHETS

Trier les déchets en plastique, verre, déchets résiduels, puis les jeter dans les poubelles correspondantes lorsqu'elles sont disponibles.



Vous pouvez demander à vos autorités locales, aux entreprises proches ou à River Cleanup de prêter ou de donner du matériel.

river-cleanup.org/en/how-to-organize-a-cleanup#request

Consignes de sécurité

- Porter des gants aux deux mains.
- Porter des chaussures adaptées, comme des chaussures fermées.
- Ne pas ramasser d'objets coupants ou dangereux.
- Identifier une personne responsable de la sécurité ou un secouriste. En cas de blessure, contacter cette personne immédiatement.
- Éviter de déplacer des objets lourds.
- Ne jamais ouvrir des bouteilles ou des bocaux contenant des liquides.
- Se laver les mains avant de manger ou de boire.
- Ne jamais prendre de risques pour ramasser des déchets.
- S'assurer que le trajet du nettoyage est sûr et accessible.
- Dans les zones avec végétation : faire attention aux trous – tester le sol avec le pied ou un bâton.
- Respecter les règles de circulation en tout temps.
- Garder les enfants proches et éloignés des cours d'eau



ÉTAPE DEUX

RECHERCHER

Compétences / Aptitudes

Collaboration

Productivité

Esprit critique

Maîtrise de l'information

Ressources

FICHES ÉLÈVES :

Comptage du plastique

Plan d'action

FICHES D'ORIENTATION :

Les 6R

EN SAVOIR PLUS :

Comment la pollution affecte la vie aquatique

Données sur la pollution plastique

Les 5 gyres

INFORMATION COMPLÉMENTAIRE :

Certains éléments du Comptage du plastique peuvent nécessiter l'avis du personnel de l'école. Encouragez les élèves à chercher des informations et à collecter des données auprès d'autres sources pour renforcer leur confiance en tant que jeunes leaders. Selon leur âge, pensez à créer des graphiques.

OÙ TROUVER LES RESSOURCES :

Dans le **Cahier de l'élève**

Dans les **outils de l'enseignant(e)**

Via un **lien URL**

Level overview

Aidez vos élèves à découvrir le problème du plastique dans votre école et à se préparer à agir. Vos élèves apprendront comment le plastique se retrouve dans l'océan et l'impact de la pollution plastique sur nous, nos communautés et notre environnement naturel.

Les phases de l'étape

1 Réaliser le Comptage du plastique

Nous avons élaboré une Fiche élève simple (Comptage du plastique) pour identifier les plastiques à usage unique dans différents endroits de l'école. Les élèves peuvent faire un simple comptage des objets en plastique à usage unique qu'ils trouvent, ou multiplier ce nombre pour comprendre leur fréquence d'utilisation et leur volume sur un mois ou une année.

PREUVE : Téléverser la fiche élève « Comptage du plastique ».

2 Elaborer un Plan d'Action

Aidez vos élèves à comprendre les résultats du comptage du plastique et à identifier les objets problématiques.

Quels objets auront le plus grand impact s'ils sont réduits ? Y aura-t-il un coût pour l'école ou pour les parents/tuteurs ? Combien de temps faudra-t-il pour mettre en œuvre la solution ? Qui peut agir et faire changer les choses ?

PREUVE : Téléverser la fiche élève « Plan d'Action ».

Astuces

Le **Comptage du plastique** peut être fait par un seul groupe ou, pour gagner du temps, par plusieurs groupes qui couvrent différentes zones de l'école.

La fiche élève « **Plan d'Action** » aidera les élèves à trouver des idées pratiques pour réduire le plastique à usage unique.

Common Seas propose un Fonds d'Action Scolaire pour aider les écoles à mettre en œuvre les plans d'action dirigés par les élèves. Ne ratez pas cette occasion ! Suivez-nous sur Instagram pour rester informés des périodes d'appel à projets :

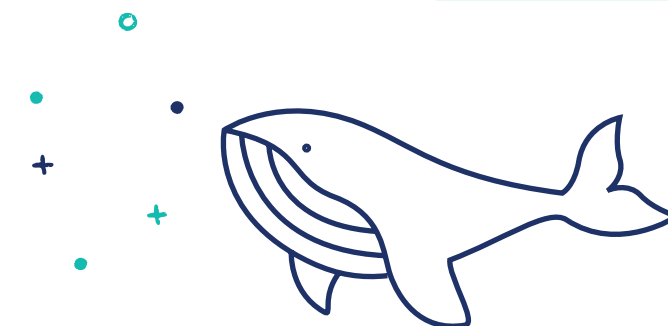
@plastic_clever_schools

Les **6R** aident vos élèves à mieux comprendre la hiérarchie des déchets. Avant de planifier leur plan d'action, encouragez-les à privilégier la réduction et la prévention des déchets plutôt que le recyclage.



ÉTAPE 3

AGIR



Compétences/Aptitudes

Leadership

Communication

Flexibilité

Compétences sociales

Créativité

Ressources

FICHES D'ORIENTATION:

Créer une campagne efficace

Comment écrire une lettre de plaidoyer

EN SAVOIR PLUS :

Économie circulaire

OÙ TROUVER LES RESSOURCES :

Dans le **Cahier de l'élève**

Dans les **outils de l'enseignant(e)**

Via un **lien URL**

Aperçu de l'étape

C'est le moment pour vos élèves de créer un impact positif grâce à des campagnes passionnantes qui aideront l'école et la communauté à se débarrasser du plastique à usage unique. Vos élèves vont découvrir comment ils peuvent faire la différence et mettre en pratique de nouvelles compétences en plaidoyer, en s'inspirant de jeunes et d'organisations du monde entier.

Les phases de l'étape

1 Mener une campagne contre les déchets plastiques.

Les campagnes des élèves sont essentielles pour devenir une Plastic Clever School. Accompagnez-les pendant qu'ils développent et réalisent au moins une action de leur Plan d'Action, avec une campagne pour sensibiliser leur communauté. Ils peuvent faire une présentation à d'autres élèves, créer une affiche à afficher dans l'école, monter un stand d'information, écrire une lettre de plaidoyer au directeur / aux parents / aux enseignants, ou même lancer une campagne sur les réseaux sociaux.

PREUVE : Téléverser une photo

2 Partagez les changements !

Vos élèves devront partager des photos montrant les actions mises en place pour réduire l'utilisation du plastique à l'école, comme preuve. Par exemple, si des contenants alimentaires en plastique ont été remplacés par des sacs en tissu ou des feuilles naturelles, prenez une photo de ce changement. Si des mesures ont été prises pour réduire l'utilisation du plastique, rédigez une brève description expliquant ces actions.

PREUVE : Téléverser une photo

3 Célébrez votre succès

Célébrez le moment où la réalisation dont vous êtes le plus fier dans votre parcours Plastic Clever. Nous serions heureux de voir une photo, une vidéo, un article de journal, un blog d'élève ou toute autre idée pour raconter votre histoire..

PREUVE : Photo, fichier, présentation

Astuces

L'objectif de la **campagne** est de sensibiliser la communauté et de communiquer un appel à l'action, en lien avec le plan d'action des élèves. Une fois qu'ils ont décidé sur quelle action se concentrer, ils peuvent se poser les questions suivantes :

- Qui est le public de la campagne ?
- Quel message souhaitent-ils transmettre ?
- Quel est le meilleur moyen pour toucher ce public ?

Pour **célébrer le succès**, faites une mise au point. La mise au point aide les élèves à célébrer leurs victoires, souligner les défis et planifier les prochaines étapes. Questions utiles :

- Quelle solution ou campagne a eu le plus de succès ?
- Quels défis ont-ils rencontrés ? Ont-ils réussi à les dépasser ?
- Quel a été leur moment de fierté ?

Cette dernière question est essentielle pour renforcer la confiance et le sentiment d'être des citoyens actifs.



RAPPEL

Ces activités ne sont pas obligatoires pour obtention du label Plastic Clever Schools, mais elles sont excellentes pour sensibiliser encore plus de personnes et encourager la communauté à rejoindre le mouvement.

**Passez à l'action !
Prêt à dire adieu
aux déchets
plastiques ?**

Voici quelques astuces préliminaires :

- Faire une présentation aux responsables de l'école
- Impliquer une autre école locale
- Organiser un événement
- Créer un compte sur les réseaux sociaux
- Créer des affiches pour les zones à forte concentration de plastique
- Besoin d'argent pour concrétiser vos idées ? Organisez une activité de collecte de fonds amusante !

Recherche sur la biodiversité

Pendant le nettoyage communautaire, encouragez les élèves à observer la flore et la faune locales. La Fiche élève « Recherche Biodiversité » (voir Cahier de l'élève) les aidera, ou laissez-les dessiner une carte de l'école pour montrer les habitats et la biodiversité locale.

Créez une entreprise écolo !

L'« écopreneuriat » consiste à comprendre les enjeux environnementaux et à encourager les élèves à imaginer une solution d'entreprise pour y remédier. Cela peut se faire par des activités pratiques, des exemples concrets, tout en développant des compétences en créativité, résolution de problèmes et innovation. C'est aussi une bonne manière de créer des revenus durables pour l'école. Des idées sont disponibles dans le Cahier de l'élève.

**Besoin d'aide pour mettre en ligne les preuves
sur la plateforme Plastic Clever School ?
Voici comment faire :**



Inscription scolaire

plasticcleverschools.org/register

Créez votre compte en ajoutant une adresse e-mail à laquelle vous avez accès et un mot de passe !

Inscrivez votre école :

Informations sur l'école : pour des raisons de sécurité, veuillez utiliser l'adresse e-mail officielle de l'école.

À propos de vous : enseignant principal PCS.

À propos de vos élèves : une fois inscrit, vous pourrez immédiatement télécharger vos justificatifs.



Connexion

plasticcleverschools.org/login

Utilisez l'adresse e-mail et le mot de passe que vous avez utilisés lors de votre inscription.

Si vous rencontrez des difficultés pour vous connecter, cliquez sur « Mot de passe perdu » et un e-mail vous sera automatiquement envoyé pour vous permettre de réinitialiser votre mot de passe.



Tableau de bord de l'école

plasticcleverschools.org/dashboard

Sur le tableau de bord PCS de l'école, vous pouvez soumettre des preuves, voir quelles étapes ont été franchies, inviter des collaborateurs PCS, vous inscrire à des événements et bien plus encore !



Pages du tableau de bord

PROGRÈS : Téléchargez vos preuves

INSPIRE, INVESTIGATE, ACT ! Si vous avez d'autres preuves que vous souhaitez partager, veuillez les ajouter dans la section « Above & Beyond ».

RESSOURCES : Ressources PCS et plans de cours pour les enseignants et les élèves ! Si vous ne trouvez pas ce que vous cherchez, cliquez sur « All Resources »

ÉQUIPE : Créez une équipe avec d'autres enseignants de votre école ! Cliquez sur « +Inviter un enseignant » et invitez jusqu'à 10 collègues à collaborer pour rendre votre école Plastic Clever !

PLAN D'ACTION : Consultez votre plan d'action pour réduire l'utilisation du plastique à usage unique dans votre école.

ÉVÉNEMENTS : Participez à des ateliers, des événements et des webinaires ! N'oubliez pas de vous inscrire si vous en voyez un qui vous intéresse.



Les preuves sont approuvées manuellement pour des raisons de sécurité : merci de prévoir quelques jours pour la mise à jour du profil.

Veuillez vous assurer d'avoir téléchargé le formulaire de consentement à la publication des photos montrant le visage des élèves, OU veillez à flouter/couvrir les visages avant de télécharger les photos. Vous trouverez un formulaire de consentement téléchargeable dans le tableau de bord de votre école.



Dans quel pays êtes-vous basé(e) ?

Dans quel environnement se trouve l'école ?

☐ Urbain

☐ Rural

☐ Isolé

Quel type d'école fréquentez-vous ou dans laquelle travaillez-vous ?

☐ Publique

☐ Privée

☐ Éducation spécialisée

☐ Besoins spéciaux

☐ Autre (veuillez préciser))

Avec quel tranche d'âge travaillez-vous ?
(plusieurs réponses possibles)

☐ 3-5 ans

☐ 6-10 ans

☐ 10-14 ans

☐ 14-16 ans

☐ 16+

Avez-vous terminé le programme Plastic Clever School ?

Oui / Non

Qui a participé au programme PCS ? *(plusieurs réponses possibles)*

☐ Toute l'école

☐ Une classe

☐ Classe Éco-école

☐ Club périscolaire

☐ Club spécifique à une matière

☐ Élèves et membre du personnel encadrant seulement

☐ Autres membres du personnel de l'école

☐ Parents

☐ Communauté

☐ Autre :

Nombre approximatif d'élèves impliqués dans les activités PCS ?

Nombre approximatif d'enseignants impliqués ou animant les activités PCS ?

Quelles ressources avez-vous utilisées ? *(plusieurs réponses possibles)*


☐ Outil de l'enseignant(e)

☐ Ressources supplémentaires sur l'océan

☐ Cahier de l'élève

☐ Vidéos et ressources numériques

☐ Fiches d'information



À quel point êtes-vous d'accord avec les affirmations suivantes ?

	Tout à fait d'accord	D'accord	Pas d'accord	Pas du tout d'accord
PCS a amélioré la compréhension des élèves sur la pollution plastique marine				
PCS a permis aux élèves d'agir pour réduire les plastiques à usage unique				
Les élèves ont commencé à sensibiliser leurs pairs ou la communauté sur les plastiques à usage unique.				
Les élèves ont montré un intérêt accru pour des parcours professionnels contribuant aux solutions plastiques ou climatiques				
L'outil PCS de l'enseignant/e vous a permis de mieux soutenir l'action des élèves contre les plastiques à usage unique.				
L'inscription et le téléversement des preuves sur la plateforme PCS étaient faciles				
Je recommanderais PCS à d'autres enseignants				

Avez-vous des commentaires supplémentaires ?

Si possible, fournissez des témoignages (enseignants ou élèves) sur l'utilisation des ressources (ils seront partager pour motiver d'autres écoles).

Common Seas et Kids Against Plastic ont uni leurs forces pour élaborer le programme Plastic Clever Schools, un défi à l'échelle de l'école visant à réduire les déchets plastiques, avec les jeunes au cœur de l'action. Nous nous sommes maintenant associés à River Cleanup, aidant encore plus d'enseignants et d'élèves à devenir partie prenante de notre mouvement mondial pour dire adieu à la pollution plastique.



Common Seas est une entreprise sociale qui s'attaque à la crise de la pollution plastique en influençant les politiques publiques, en investissant dans l'économie circulaire et en catalysant un changement culturel sur la manière dont nous produisons, utilisons et éliminons le plastique. Notre mission est de réduire rapidement et de manière significative la quantité de plastique produite et d'empêcher qu'elle ne pollue nos rivières et nos mers. Nous voulons que chaque enfant découvre les merveilles de l'océan tout en apprenant sur le problème complexe de la pollution plastique, afin qu'il puisse contribuer à un futur libéré des déchets plastiques.



Kids Against Plastic a été fondée par les adolescentes Amy et Ella Meek. Lorsqu'elles ont découvert les dommages causés par la pollution plastique, elles ont ressenti le besoin d'agir. Elles ont créé KAP – une association par des enfants, pour des enfants – pour inspirer et motiver les autres à passer à l'action. Depuis 2018, elles ont ramassé plus de 90 000 déchets plastiques à usage unique (et développé une application pour les recenser !) et rassemblé une équipe d'enfants extraordinaires au Royaume-Uni qui luttent contre la pollution plastique.



River Cleanup est un réseau mondial dont la mission est de nettoyer les rivières en responsabilisant les citoyens, en prévenant la pollution et en accélérant le changement. L'organisation à but non lucratif dispose d'équipes en Belgique, en Indonésie et au Cameroun, et prévoit d'étendre ses activités à d'autres pays prochainement. Chaque pays dispose d'une zone d'impact où ils mettent en œuvre leur "Clean River Model". Le programme scolaire fait partie des efforts de River Cleanup pour responsabiliser les personnes de tous âges à prendre soin de leurs rivières locales.



Plans de leçons pour l'apprentissage en classe

Vous voulez en faire plus ? Nous proposons des plans de leçon et des activités prêts à l'emploi pour aider à intégrer l'apprentissage dans le programme scolaire : Les ressources éducatives de Common Seas enseignent aux jeunes tout sur le plastique – d'où vient, ce qu'il cause, où il finit, et ce qu'ils peuvent faire pour agir à ce sujet – afin de former une génération dédiée à résoudre la crise de la pollution plastique. L'ensemble complet des ressources est disponible ici.

[moins de 5 ans](#)

[5-7 ans](#)

[7-11 ans](#)

[11 - 14 ans](#)

[14-16 ans](#)

QR Codes utiles



Register or Log In to Plastic Clever Schools
plasticcleverschools.org/register



Share your feedback
forms.cloud.microsoft/e/J3Pp7sjTfM



Suivez-nous sur Instagram
[@plastic_clever_schools](https://www.instagram.com/plastic_clever_schools)



Plastic Clever Schools



Common
Seas

x

RIVER
CLEANUP



x

KIDS
against
PLASTIC