



SYLLABUS ÉTUDIANTS

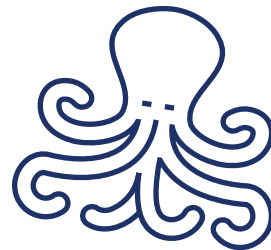
ACTION GLOBALE



x



x



x





Salut !

BIENVENUE DANS LE PROGRAMME PLASTIC CLEVER SCHOOLS

Salut mon ami(e) ! Nous sommes très contents de t'avoir parmi nous, nous avons besoin de toi pour faire de ton école une Plastic Clever School. La pollution plastique est un grand fléau – tu en apprendras davantage sur le sujet plus loin. La bonne nouvelle, c'est que toi, tes amis, tes profs et ta famille pouvez y mettre fin en apprenant des façons amusantes d'utiliser moins de plastique, en recyclant plus, et en gardant vos écoles et vos quartiers, propres et écologiques !

Pourquoi être Plastic Clever est important pour l'Afrique ?

La pollution plastique est un problème local, régional et mondial – tu l'as probablement déjà remarqué autour de toi. Chaque année, on produit 220 millions de tonnes de déchets plastiques ! De cette quantité, 22 % polluent directement notre environnement et seulement 9 % sont recyclés. En Afrique, la situation est encore plus grave : nous produisons plus de 19 millions de tonnes de déchets plastiques, et jusqu'à 90% du plastique y est mal géré, avec seulement environ 4% recyclés. De plus, ce plastique mal géré obstrue nos canalisations, augmentant le risque d'inondations et de maladies dans nos villes – tu l'as probablement remarqué autour de ton école ou dans ton quartier. Aujourd'hui, le plastique est désormais partout : on en trouve dans les endroits les plus profonds et les plus hauts de la Terre, dans l'eau du robinet, et même dans ton sang. On peut encore changer les choses, tous ensemble – toi y compris ! Ce cahier t'aidera à faire de ton école une Plastic Clever School.



L'astuce d'Amy & Ella

N'aie pas peur de t'exprimer sur ce qui compte pour toi ! N'ai pas peur de mener des actions, contre les maux de ce monde. Ta voix compte !



EN SAVOIR PLUS

Cherche cet autocollant pour en apprendre davantage sur le problème du plastique et sur la façon dont tu peux aider.

ÉTAPE 1 INSPIRER

Organise un nettoyage communautaire.

Apprends-en plus sur la pollution plastique et parle-en lors d'un rassemblement dans ton école.

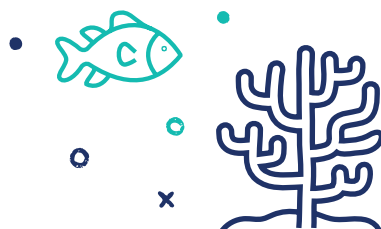
Engage-toi dans la lutte contre les déchets plastiques.



ÉTAPE 2 RECHERCHER

Fais le comptage du plastique dans ton école.

Crée un plan d'action pour réduire les déchets plastiques.



ÉTAPE 3 AGIR

Mets sur pied une campagne pour encourager ta communauté à rejoindre le mouvement.

Partage tes progrès réalisés dans la réduction de l'utilisation des plastiques à usage unique dans ton école.

Mets en valeur vos accomplissements



FÉLICITATIONS !

**TON ÉCOLE EST
OFFICIELLEMENT
UNE PLASTIC
CLEVER SCHOOL !**

AVANT DE COMMENCER

- Rassemble une équipe pour t'aider à faire de ton école une Plastic Clever School. Vous pouvez commencer par une brigade de nettoyage de l'école ou un club qui se réunit régulièrement pendant la pause, ou dans le cadre d'une activité périscolaire.
- Demande du soutien auprès d'un enseignant de ton école.



**Tu veux obtenir le
label "Plastic Clever
School Award" ?**

Chaque étape a une liste de vérification des preuves à fournir. Demande à un enseignant de t'aider à les téléverser sur plasticcleverschools.org



ÉTAPE UNE

INSPIRER

Si tu veux aider à résoudre le problème du plastique, il faut d'abord commencer par le comprendre.

LISTE DE VÉRIFICATION DES PREUVES

- ☐ Organise un nettoyage communautaire
- ☐ Organise un rassemblement
- ☐ Engage-toi dans la lutte contre les déchets plastiques.

1 ORGANISE UN NETTOYAGE COMMUNAUTAIRE

Commence par un nettoyage communautaire !

En ramassant les déchets autour de ton école, tu comprendras mieux la pollution plastique – le type de plastique et son origine. Tu peux nettoyer : la cour de ton école, une rue voisine, la plage de ton quartier, ou même une rivière ou plage du coin. Invite tes camarades de classe, tes enseignants, la cantine scolaire, les vendeurs ou tes voisins à te rejoindre et remplis la première étape pour devenir Plastic Clever.

Rapproche toi de ton enseignant pour des astuces pouvant assurer votre sécurité durant le nettoyage communautaire. Travaillez ensemble et surtout amusez-vous.



***N'oublie pas de prendre des photos !**

APPRENDS-EN PLUS

PLUS

Qu'est-ce qui vit dans ton voisinage ?

La biodiversité locale, ce sont toutes les espèces vivantes autour de toi (animaux, insectes, plantes, champignons etc). Utilise la fiche « Biodiversité » (page 13) pour découvrir les différentes espèces près de ton école lors du nettoyage.

2 RASSEMBLEMENT

Présente la beauté des rivières et des océans à toute l'école, afin d'inspirer les autres à les protéger de la pollution plastique. Explique aussi votre projet de devenir une Plastic Clever school.



***N'oublie pas de prendre des photos !**

Veux-tu faire une présentation ?

Nous avons préparé une présentation que toi, ton enseignant ou votre groupe pouvez utiliser.



Tu peux la trouver ici



L'astuce d'Hayden

"Mobilise beaucoup de personnes en organisant des nettoyages réguliers. Le fait de réunir des personnes autour d'une action pour la planète permettra d'améliorer l'ambiance à l'école."

3 PROMESSE PLASTIC CLEVER

Partage ta promesse à devenir une Plastic Clever School.

Tu peux faire : une affiche, une oeuvre artistique ou même une vidéo !

Voici quelques questions pour te guider :

- La pollution plastique est-elle un problème dans ta communauté ?
 - Quels animaux marins protégeons-nous en réduisant l'utilisation de plastique à usage unique ?
 - Comment ton école et ton environnement s'amélioreraient-ils si tout le monde devenait Plastic Clever ?
 - Pourquoi ce programme est-il important pour toi ?

Partage ta création avec ton école et avec nous !



ÉTAPE DEUX

RECHERCHER

Bienvenue à l'étape deux – Rechercher ! Les Plastic Clever Schools ont le devoir de mener des actions pour réduire l'utilisation des plastiques à usage unique. Scrute ton école – la cantine, les salles de classe et la cour de récréation – pour repérer les plastiques à usage unique. Identifie les déchets plastiques problématiques et définis comment les remplacer, les réduire ou améliorer leur gestion.

LISTE DE VÉRIFICATION DES PREUVES

- Réalise un comptage du plastique dans l'école
- Elabore un plan d'action pour réduire ou remplacer deux objets en plastique

1 COMPTAGE DU PLASTIQUE

Utilise la fiche élève « Comptage du Plastique » (voir page 11) ou crée ta propre fiche de relevé pour identifier et compter les objets en plastique à usage unique dans ton école.

Cela t'aidera à mieux comprendre les déchets plastiques et à repérer quels objets doivent être réduits en premier.

La collecte de données est une compétence essentielle : les scientifiques et les chercheurs l'utilisent pour faire de nouvelles découvertes et résoudre des problèmes.



L'astuce d'Imaya

"Plus ton équipe est grande, plus ton impact est grand. Sois créatif pour encourager toute ton école à réduire l'utilisation de plastique à usage unique et à protéger notre océan."

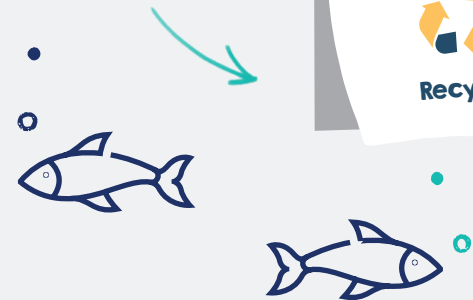
2 PLAN D'ACTION

Maintenant que tu as découvert les plastiques problématiques dans ton école, il est temps de passer à l'action. Un plan d'action t'aidera à structurer plus facilement tes prochaines étapes.

Ton plan doit s'attaquer à au moins deux plastiques problématiques. Consulte la fiche élève « Plan d'action » (page 12) pour répondre aux questions qui t'aidront à démarrer.

AS-TU ENTENDU PARLER DES 6R ?

Recycler est important, mais ce n'est pas la meilleure solution. Essaie d'utiliser les trois premières actions – repenser, refuser et réduire – comme point de départ pour la prochaine étape : ton plan d'action.





ÉTAPE TROIS

AGIR

**Félicitations !
Tu as atteint l'étape finale de ton engagement Plastic Clever.
C'est ici que cela devient encore plus intéressant : mène une campagne pour inciter toute ton école à réduire le plastique à usage unique et rends ton école propre et écologique.**

1 LANCE TA CAMPAGNE

Ensemble, mettez vos plans à exécution !

C'est maintenant le moment de lancer une campagne et d'inspirer la communauté de votre école. Vous pourriez créer une présentation, un stand d'information, une affiche (un mur d'impact), écrire une lettre à votre directeur, aux parents ou aux enseignants, ou encore proposer tout autre idée créative.

Commence par réfléchir à :

- Qui est votre public ?
- Quel message voulez-vous transmettre ?
- Quel est le meilleur moyen de l'atteindre ?



***N'oubliez pas de prendre des photos ! Elles constituent une preuve importante pour cette partie du programme.**

2 PARTAGE TES CHANGEMENTS

Quels changements grand ou petit as-tu apportés dans ton école pour réduire les plastiques problématiques identifiés lors du Comptage du Plastique ?
Raconte-nous cela dans un petit paragraphe ou montre-nous une photo de ton exploit.



L'astuce de Nissim

"Être Plastic Clever en Afrique peut parfois sembler difficile, surtout avec tout le plastique à usage unique autour de nous. Mais continue et fais de ton mieux ! Montre à tes amis et à ta famille que de petits changements peuvent être faciles – chaque action compte pour garder notre environnement propre."

LISTE DE VÉRIFICATION DES PREUVES

- Encourage ta communauté à rejoindre la cause à travers une campagne
- Partage les progrès de tes actions dans la réduction de l'utilisation de plastique à usage unique mises en place dans ton école
- Mets en valeurs vos résultats

3 CÉLÈBRE TA REUSSITE EN LE PARTAGEANT

Montre le moment ou l'exploit dont tu es le/la plus fier/fière dans ton parcours Plastic Clever.

Sois créatif/créative! partage une photo, vidéo, un post sur les réseaux sociaux ou tout autre moyen de raconter ton exploit.

Fais le point :

- Quels objets en plastique as-tu réduits ou remplacé ?
- Est-ce que tes campagnes ont marché ?
- De quoi es-tu le/la plus fier/fière ?
- Que comptes-tu faire ensuite ?



Fais passer le message !

Demande à ton enseignant/e de t'aider à partager tes accomplissements sur le site web, les réseaux sociaux de ton école ou dans le journal local, pour attirer l'attention de toute ta communauté et célébrer ton exploit!

EN SAVOIR

PLUS



Inspiration & innovation

+

Il y a des projets super en Afrique qui peuvent t'inspirer. Voici quelques-uns de nos préférés...



A Rocha Ghana

A Rocha Ghana est une initiative environnementale axée sur la jeunesse qui collabore avec les écoles du Grand Accra pour lutter contre la pollution due aux plastiques à usage unique.

Le programme fournit aux écoles des bacs de recyclage et engage les élèves dans des activités comme le tri, le broyage et le stockage des plastiques, tout en leur enseignant les « 4 R » (Refuser, Réduire, Réutiliser, Recycler).

Certaines écoles participent également à des ateliers d'art de réemploi (upcycling) pour encourager la créativité et adopter des habitudes durables sur le long terme.



U-Recycle Initiative Africa

U-Recycle Initiative Africa est une organisation dirigée par des jeunes qui mène des projets de recyclage dans les écoles. Elle apprend aux élèves à réduire les déchets, recycler les plastiques et créer des solutions écologiques à travers des activités pratiques et des initiatives pilotées par les élèves.



The Plastic Bank

The Plastic Bank est une organisation mondiale qui protège l'environnement tout en aidant les communautés. Dans des pays comme le Cameroun, l'Égypte et l'Afrique du Sud, elle encourage les gens à ramasser les déchets plastiques et à les échanger contre de l'argent, de la nourriture, ou d'autres produits utiles.

Cela réduit la pollution plastique – surtout dans l'océan – et aide les gens à gagner leur vie.

En donnant de la valeur au plastique, Plastic Bank lutte à la fois contre la pollution et la pauvreté.



RiverRecycle

RiverRecycle mène un projet au Ghana, près du lagon Kpeshi à Accra, pour récupérer les déchets plastiques dans les cours d'eau avant qu'ils n'atteignent l'océan.

L'initiative utilise un système de collecte combinant terre et eau, où les plastiques sont récupérés, triés, broyés et recyclés en produits comme des tables bancs en plastique. Cela permet de réduire la pollution et de promouvoir une économie circulaire.

Le projet crée également des emplois et des revenus pour les travailleurs locaux du recyclage, transformant l'effort communautaire en un impact environnemental concret.

Passe à l'action ! Prêt à dire adieu aux déchets plastiques ?

Voici quelques idées pour t'aider à te lancer.

- Crée une newsletter
- Fais un exposé à tes chefs d'établissement
- Invite une autre école du coin à te rejoindre
- Organise un événement scolaire ou communautaire
- Crée un blog ou un compte sur les réseaux sociaux
- Crée des affiches à placer dans les zones où il y a beaucoup de plastique
- Besoin de fonds pour matérialiser tes idées ? Trouve des idées amusantes pour collecter des fonds.

Crée une éco-entreprise !

Quelques idées



Pack fête de l'école : Achete des objets réutilisables (assiettes, gobelets, nappes lavables) loue-les aux parents ou à des membres de la communauté.



Produit recyclé : Transformez les déchets plastiques en produits utiles comme des fournitures scolaires, des pots de fleurs ou du matériel artistique. Vendez ces produits lors de foires scolaires ou de marchés communautaires, enseignant ainsi l'entrepreneuriat, le recyclage et la créativité.



Jardin scolaire : Crée un jardin à l'école et vends les récoltes à la communauté ou utilise-les pour les repas de l'école.

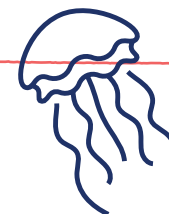


Banque de déchets scolaire : Crée des points de collecte avec un système de récompense (réductions dans les petites boutiques locales). Vous pouvez même vendre les matériaux recyclés à des partenaires de recyclage.

CRÉE TES PROPRES IDÉES !

Rappel :

ces activités ne sont pas obligatoires pour obtenir ton diplôme Plastic Clever School, mais elles sont un excellent moyen de sensibiliser encore plus au problème du plastique et d'encourager toute ta communauté à agir.



Recherche sur la biodiversité

Pendant le nettoyage communautaire, encourage les élèves à observer la flore et la faune autour de l'école.

La fiche de suivi des élèves sur la biodiversité (page 13) peut les aider, ou tu peux leur demander de dessiner la carte de ton école, des différents habitats et la biodiversité locale.

À L'ATTENTION DE TES ENSEIGNANTS(ES)



Salut!

Plastic Clever School est un excellent outil pour concrétiser notre vision d'écoles propres et vertes. Alors que le taux de recyclage en Afrique subsaharienne reste faible, autour de 4 %, des déchets solides municipaux, il est important que les écoles ne se contentent pas de réduire leur propre utilisation de plastique, mais montrent aussi l'exemple aux autres.

La lutte contre la pollution plastique est la responsabilité de tous - le changement commence avec toi. C'est pourquoi le Guide Plastic Clever School a été créé : il aide les élèves non seulement à réduire les déchets plastiques, mais aussi à devenir de jeunes citoyens actifs à l'échelle mondiale, en acquérant de l'expérience pratique, de nouvelles compétences et la confiance nécessaire pour créer un futur sans déchets plastiques.

Nous voulons t'aider à inspirer et à préparer les jeunes à participer à la lutte contre la pollution plastique dans les océans, en commençant par leur école et leur environnement local.

Plastic Clever School accompagne tes élèves sur trois étapes clés assez simples : inspirer, rechercher et agir. Chaque étape place l'élève au cœur de l'action, en les préparant à faire un impact réel et positif sur les déchets plastiques.

Merci et bienvenue parmi nous !



OUTIL DE L'ENSEIGNANT(E)

Nous avons élaboré un guide pour t'accompagner à chaque étape, alors que ton école travaille pour devenir une Plastic Clever School. En tant qu'enseignant/e, tu joues un rôle essentiel pour inspirer et responsabiliser tes élèves à mener des changements significatifs et à avoir un impact durable.

Dans l'outil de l'enseignant/e, tu trouveras tout ce dont tu as besoin pour obtenir le Plastic Clever Award - des ressources essentielles, des instructions étape par étape, des idées créatives et des activités liées au programme scolaire. Tu découvriras également comment impliquer l'ensemble de ta communauté scolaire et intégrer la durabilité dans l'apprentissage quotidien.

Ensemble, aidons tes élèves à devenir des acteurs confiants du changement pour un avenir Plastic Clever.



CLIQUEZ ICI
POUR ENVOYER
VOS PREUVES.

FÉLICITATIONS !

Bravo ! Ça fait quoi de dire au revoir aux plastiques à usage unique ?

Si tu as coché toutes les cases de tes listes de vérification, ton école est sur le point de devenir une "Plastic Clever School" officielle.



**FÉLICITATIONS, TU ES UNE
PLASTIC CLEVER SCHOOL !**



INSPIRER ✓



RECHERCHER ✓



AGIR ✓



Fiche élève 2a

Comptage du plastique

Tu t'es déjà demandé combien de plastique à usage unique ton école utilise ? Le Comptage du plastique te permet de le découvrir !

Une fois que tu sais quels sont les deux plastiques qui posent le plus de problèmes, tu peux agir pour les réduire ou les remplacer – et aider ton école à devenir Plastic Clever !



Nom de l'école :

Date: Quartier de l'école : ☐ Classe ☐ Bureau ☐ Cantine / Cafétéria
☐ Cuisine ☐ Salle de bain ☐ Cours de récréation ☐ Autres

ASTUCE: Si réaliser cette activité dans votre école n'est pas possible, tu peux compter les plastiques à usage unique collectés lors de votre nettoyage communautaire

PLASTIQUES À USAGE UNIQUE

Marqueurs pour tableau blanc



Combien ?

Agitateurs en plastique



Combien ?

Recipients alimentaires (ex : pots de yaourt, barquettes en plastique)



Combien ?

Assiettes en plastiques



Combien ?

Autre

Bics



Combien ?

Sacs plastiques à usage uniques



Combien ?

Emballages alimentaires (ex : pour fast-food, plats à emporter)



Combien ?

Cuillères et fourchettes en plastique à usage unique



Combien ?

Autre

Autocollants



Combien ?

Bouteilles d'eau



Combien ?

Sachets (emballages de chips, de biscuits de bonbons)



Combien ?

Film plastique



Combien ?

Autre

Chemises en plastique



Combien ?

Autres bouteilles de boisson



Combien ?

Pailles en plastique



Combien ?

Distributeur de savon (non rechargeable)



Combien ?

TOTAL

Scotch



Combien ?

Cartons de jus Tetra Pak



Combien ?

Gobelets et couvercles en plastiques à usage unique



Combien ?

Gel hydroalcoolique (non rechargeable)



Combien ?

QUELS DEUX PRODUITS EN PLASTIQUE À USAGE UNIQUE VAS-TU COMBATTRE ?

Éléments à considérer :

- Quels articles produisent le plus de déchets ?
- Y a-t-il des articles qu'il sera plus faciles ou plus difficiles de réduire ?
- As-tu remarqué certains de ces articles polluant ton environnement local ?

EN OPTION : Parle à la personne en charge des achats. Si tu sais combien d'articles sont achetés par mois ou par an, tu peux calculer approximativement combien sont utilisés par jour.

Plastic Clever Schools Plan d'action



Quel(s) problème(s) plastique(s) vas-tu cibler ?

Exemple : les sacs
alimentaires en plastique à
usage unique



Que peux-tu faire pour le réduire ?

Exemple: encourager
l'utilisation de contenants
réutilisables à leur place



Quelle(s) aide(s) vas-tu demander ?

Exemple : demander
aux autres élèves et aux
parents de partager le
message



Comment sauras-tu que tu as réussi ?

Exemple : de plus en plus
d'élèves utilisent des
contenants alimentaires
réutilisables !

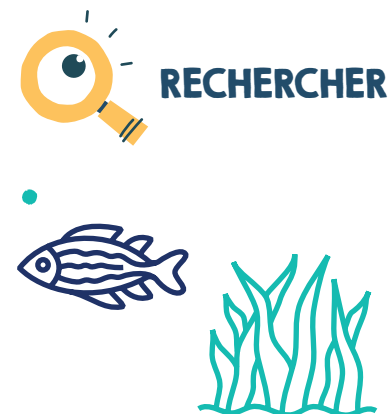


FAIS-EN PLUS

Recherche sur la biodiversité

Qu'est-ce que la biodiversité ?

La biodiversité désigne toutes les formes de vie : les animaux, les plantes, les insectes, les champignons et même les micro-organismes. Avoir beaucoup d'espèces différentes dans une même zone est essentiel, car cela rend la nature plus forte et plus saine. Dans la nature, tout fonctionne comme une équipe : chaque plante et chaque animal joue un rôle important pour que tout se passe bien.



Nom de l'école : Date:

Zone de recherche : Pays :
(cour de l'école, environs de l'école, lieu d'intérêt particulier)

Météo actuelle : Température :
Ciel dégagé, quelques nuages, couvert, pluie

L'avais-tu déjà vu, ou viens-tu de le constater ? Autre chose ?		OUI / NON	NUMBER	TYPE
ANIMAUX TERRESTRES	Oiseaux			
	Mammifères			
	Reptiles & Amphibiens			
	Insectes & Araignées			
ANIMAUX MARINS	Poisson			
	Mammifères marins (ex. : baleines, dauphins, phoques, dugongs)			
	Reptiles (ex. : tortues de mer, serpents marins)			
	Invertébrés (ex. : coraux, méduses, palourdes, crabes, plancton)			
PLANTES	Herbes			
	Fleurs			
	Brousse			
	Arbres			

Autres organismes observés :



.....

.....

.....

.....

.....

- Comment la pollution plastique affecte-t-elle la biodiversité autour de toi ?
- Ton école est-elle proche d'une rivière, d'un port ou de la mer ?
- La pêche, le tourisme ou les produits de la mer sont-ils importants dans ta communauté ?

EN SAVOIR PLUS

LES 6R



RÉDUIRE

Toi & moi

Réduis la quantité de plastique à usage unique que nous achetons.

Les commerces

Réduise les émissions de carbone en livrant directement aux consommateurs plutôt qu'aux entrepôts ou magasins.

REFUSER

Toi & moi

Refuse les produits avec beaucoup d'emballages plastiques et les sacs plastiques à usage unique pour transporter les marchandises.

Les commerces

Arrête d'acheter auprès des entreprises qui ne changent pas leurs emballages pour des matériaux plus durables.

RÉUTILISER

Toi & moi

Réutilise les produits plastiques autant que possible, ou change leur usage (ex. : une bouteille en plastique comme pot de fleurs). Vends ou donne les produits que nous n'utilisons plus.

Les commerces

Réutilise les emballages en carton ou en plastique, autant que possible.

REPENSER

Toi & moi

Demande-toi « Ai-je vraiment besoin de ce produit ? »

Les commerces

Choisis des emballages plus faciles à recycler.

RECYCLER

Toi & moi

Assure-toi de faire recycler correctement les produits. Choisis des magasins qui soutiennent le recyclage.

Les commerces

Vends des produits provenant d'entreprises qui soutiennent le recyclage.

RÉPARER

Toi & moi

Répare les objets comme les vêtements ou les meubles au lieu de les remplacer lorsqu'ils sont abîmés.

Les commerces

Choisis des fabricants qui réparent les produits plutôt que de les remplacer.

FAIS-EN

PLUS

Créer une campagne efficace

Mener une campagne efficace peut sembler être une tâche difficile, mais nous aimons ce schéma car il nous aide à nous assurer que nous couvrons tous les aspects pour avoir un impact positif.



Il y a quatre choses à prendre en compte, lorsque nous voulons changer les choses.

1. Donne-moi une raison de le faire

Pourquoi devrais-je agir ?

Exemple

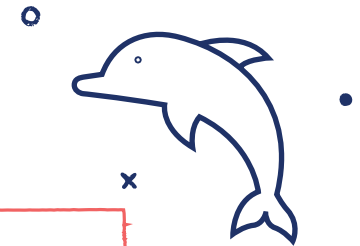
Aide ta communauté à tomber amoureuse de l'océan en montrant un documentaire sur l'incroyable vie marine.

2. Montre-moi comment faire

Comment s'y prendre !

Exemple

Réalise une affiche explicative (« Comment faire ») pour aider les gens à réduire l'utilisation de plastique à usage unique...



3. Montre-moi ce que font les autres

Inspire-moi à rejoindre le mouvement.

Exemple

Partage des histoires d'activistes inspirants dans le monde.

4. Facilite la tâche à tout le monde

Pour que toute notre communauté puisse apporter du changement, nous devons lui rendre la tâche facile.

Exemple

Assure-toi que tout le monde sache où remplir sa bouteille réutilisable.

FAIS-EN

PLUS

Comment écrire une lettre de plaidoyer

Les lettres sont un excellent moyen de partager tes opinions avec les autres pour encourager des changements positifs. Avant d'écrire ta lettre, tu dois te poser ces questions importantes : quoi, qui et pourquoi ?



Quoi ?

Qu'est-ce que tu veux changer ?
Veux-tu en apprendre davantage sur les plastiques dans ton programme scolaire ?

Ou peut-être aimerais-tu qu'il y ait moins d'objets en plastique dans la cantine ?

Concentre-toi sur un ou deux points importants que tu veux vraiment communiquer.

Qui ?

Une fois que tu sais ce que tu veux, tu peux réfléchir à la bonne personne à contacter.

Contacte la direction de ton école

Le gouvernement local est responsable des services dans ta communauté : transport, santé, environnement, etc. Tu peux généralement trouver une adresse courriel sur leur site internet.

Contacte les autorités locales

Le gouvernement local est responsable des services dans ta communauté : transport, santé, environnement, etc. Tu peux généralement trouver une adresse courriel sur leur site internet.

Contacte une entreprise locale

Les entreprises locales produisent souvent beaucoup de déchets. Elles veulent en général satisfaire leurs clients, donc partager ton avis sur un produit ou un service peut vraiment aider. Elles peuvent aussi contribuer à réduire les déchets !

Par exemple, tu peux demander si certaines entreprises acceptent de remplir ta bouteille d'eau réutilisable

Pourquoi ?

Après avoir décidé ce que tu veux et à qui tu vas écrire, pense à pourquoi c'est important. Dans ta lettre, tu dois être convaincant/e.

Explique pourquoi ce changement compte pour toi et pourquoi il devrait aussi être important pour la personne à qui tu écris.

DES IDÉES POUR RÉDIGER TA LETTRE.

Structure suggérée :

Introduction : pourquoi tu écris

Paragraphe 1 : Décris le problème (Exemple: Nous avons fait un comptage du plastique et avons constaté que 70% de nos déchets plastiques proviennent des emballages alimentaires).

Paragraphe 2 : Propose une solution

Paragraphe 3 : Explique comment cette solution bénéficiera à toi, à eux et aux autres.

Conclusion: Remercie-les d'avoir lu ta lettre et demande qu'ils te répondent

Quelques phrases d'introduction persuasives :

Je crois que... Saviez-vous que... Imaginez si...
En fait... Tout le monde sait que...Premièrement...
De plus... À mon avis... Je suis sûr(e) que vous êtes d'accord... Cependant... Même si... Après avoir considéré...En conclusion...



EN SAVOIR PLUS

Différents types de plastique



INSPIRER

N'oublie pas que les règles de recyclage varient selon l'endroit où tu habites. Si tu ne sais pas quoi faire avec un déchet plastique, consulte le site de ta mairie.



PETE

Polyéthylène
Téréphtalate

Bouteilles d'eau
en plastique



HDPE

Polyéthylène
Haute Densité

Bouteilles de lait,
flacons, de shampoing



PVC

Polychlorure
de vinyle (PVC)

Rideaux de douche,
revêtements de sol,
Produits de nettoyage



LDPE

Polyéthylène
Basse Densité

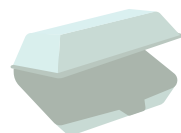
Sacs plastiques,
films plastiques



PP

Polypropylène

Pots de yaourt,
pailles, cintres



PS

Polystyrène

Boîtes à emporter, jouets,
emballage rigides



AUTRES

Polycarbonate

Biberons, nylon, CD



Facile à
recycler



Difficile à
recycler



Ne peut pas
être recyclé

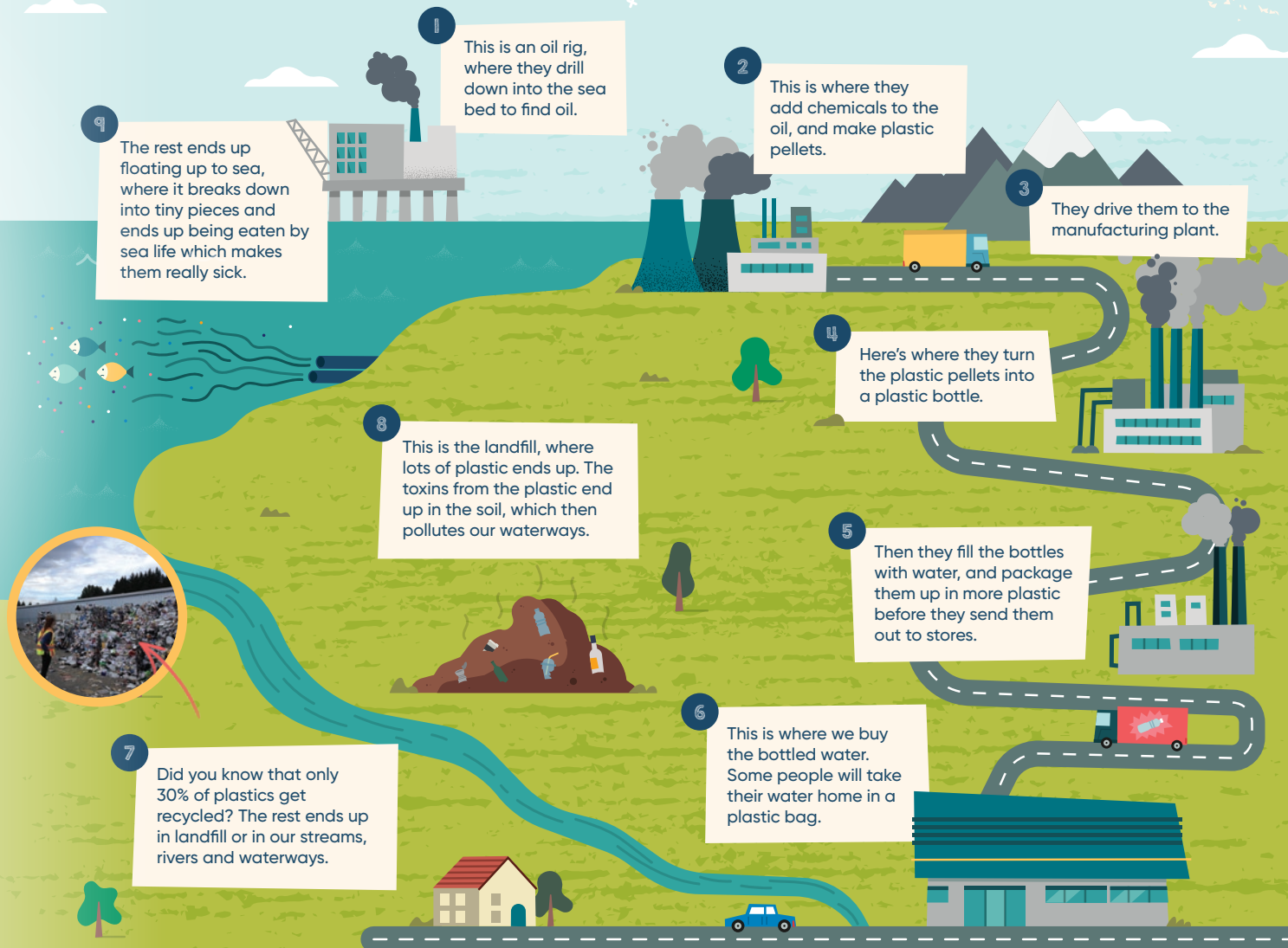
EN SAVOIR

PLUS

Le cycle de vie d'une bouteille en plastique



INSPIRER



EN SAVOIR PLUS

Comment le plastique finit-il dans l'océan ?



RECHERCHER



D'où vient tout ce plastique ? Et comment arrive-t-il dans la mer ? Savais-tu qu'environ 80 % du plastique provient de sources terrestres ? Les 20 % restants sont des plastiques jetés en mer, issus de la pêche ou du transport maritime.

Même si tu vis à des centaines de kilomètres de la côte, le plastique que tu jettes pourrait se retrouver dans la mer.

Pollution plastique

Qu'imagines-tu en pensant à la pollution plastique ? Ferme les yeux et visualise un instant.

Quelle que soit ton imagination, elle n'est sûrement pas jolie, n'est-ce pas ? La pollution plastique pèse lourd et cause d'innombrables problèmes dans notre environnement local et sur toute la planète, en particulier dans nos océans et nos rivières.

Maintenant, ferme les yeux et projette-toi dans un environnement exempt de déchets plastiques : voilà l'impact que tu peux générer !

Rendez-vous à la page XX pour découvrir des faits surprenants sur le plastique...

Comment la pollution plastique affecte la vie marine ?

La pollution plastique est très nocive pour la nature. Le plastique dans les rivières et les océans affecte toutes les espèces, grandes et petites – des mammifères marins comme les baleines et les dauphins jusqu'aux plus petits poissons et au plancton.



Comment le plastique se déplace ?



Le vent transporte les déchets plastiques dans l'environnement.



La pluie les emporte dans les caniveaux, les drains (exutoires) et les rivières.



Certaines personnes jettent les déchets directement dans les rivières.



Les systèmes de drainage des eaux pluviales débordent pendant les fortes pluies.



Chaque année, environ 8,8 millions de tonnes de plastique finissent dans l'océan, principalement transportées par les rivières. Cela équivaut à jeter un camion-poubelle plein de plastique dans la mer toutes les minutes !



Qu'est-ce que le climat ?

Le climat est la manière dont le temps se comporte sur une longue période dans un endroit.

Chaque pays a un climat différent, selon sa position par rapport au soleil et aux océans. Quel est le climat dans le pays où tu habites ?

Mais le climat de la Terre change !

Le changement climatique est parfois appelé réchauffement climatique.

Le réchauffement climatique est un processus naturel : les gaz à effet de serre captent une partie de la chaleur de la Terre et réchauffent la planète. Cela rend la vie possible sur Terre. Mais les activités humaines rendent la planète encore plus chaude.

Exemples : brûler des combustibles fossiles (comme le charbon et le pétrole), les transports, l'agriculture, la déforestation. Ces actions ajoutent des gaz à effet de serre dans l'air. Ils empêchent la chaleur de s'échapper et réchauffent la Terre.

Le changement climatique cause déjà des problèmes dans le monde : plus de tempêtes et de sécheresses, élévation du niveau de la mer, des récoltes qui brûlent et disparition d'animaux.

Les Plastiques et la crise climatique

Le cycle de vie d'un produit plastique a un impact durable sur l'environnement, y compris sur le climat.

Comment ?

Not only are plastics made from fossil fuels, but they emit GHGs at every stage of their lifecycle.

The production, use and waste management of plastics alone currently contributes around 3.4% of global GHG emissions - more than flying!

Plastic is harming the ocean - our best natural defense against climate change- reducing its ability to absorb and store greenhouse gases.



Des millions de jeunes ont protesté contre le manque d'action des dirigeants face au changement climatique. Quel est le lien entre plastique et climat ?

Alors, est-ce que les effets du changement climatique valent 12 minutes d'utilisation d'un emballage alimentaire en plastique à usage unique ?

EN SAVOIR PLUS

Quelques faits importants

Pollution Plastique



RECHERCHER



Les contenants alimentaires et les emballages en plastique représentent **31,7 %** des déchets solides dans l'océan.



En Afrique subsaharienne, seulement **4 déchets sur 100 sont recyclés**. La plupart du plastique n'est pas bien géré et peut finir dans la nature

Chaque jour, environ **10 millions de kilogrammes de déchets plastiques** finissent dans les rivières et l'environnement.



En 10 ans, nous avons **produit plus de plastique** que durant tout le 20^{ème} siècle.



Presque **tous les plastiques** jamais fabriqués existent encore aujourd'hui sur la planète.



Le plastique constitue environ **90 %** de tous les déchets flottant dans les océans, avec 46 000 morceaux de plastique par mile carré.



La plupart des bouteilles en plastique mises dans le bac de recyclage ne sont pas recyclées, mais **transformées** en tissus ou moquettes.



Plus de **50 % du plastique** est utilisé une seule fois avant d'être jeté.



Dans certains pays à faibles ressources, une mauvaise gestion des déchets peut provoquer des maladies graves. Jusqu'à **1 million de décès par an** sont liés à cela.



Environ l'équivalent d'un **camion-poubelle de déchets plastiques** entre dans les océans chaque minute.



Lorsque des vêtements contenant du plastique (par exemple un t-shirt en polyester) sont lavés, **des milliers de microplastiques sont rejetés** directement dans les rivières ou, via les machines à laver vers les caniveaux.

EN SAVOIR PLUS

Impact sur la faune

La pollution plastique a un impact très négatif sur le monde naturel. Savais-tu que le plastique dans l'océan affecte toutes les espèces, grandes et petites ? Des mammifères marins comme les baleines, les dauphins, les crocodiles aux plus petits poissons, aux grenouilles, aux insectes et au plancton ?



RECHERCHER

Comment la pollution plastique impacte-t-elle la vie marine ?

Empêtrement

Les poissons, les oiseaux et les tortues peuvent s'empêtrer dans des filets de pêche abandonnés et d'autres objets en plastique, et se noyer. Jette un coup d'œil à ce site web : il montre que plus de 2 000 espèces animales sont connues pour mourir à cause du plastique ou en être affectées. Et ce nombre ne cesse d'augmenter.

Le plastique entre dans la chaîne alimentaire

Lorsqu'un animal mange du plastique, celui-ci peut rester dans son corps. Quand un autre animal le mange ensuite, et ainsi de suite : c'est la bioaccumulation. Nous apprenons encore quels effets ces plastiques ont sur les animaux... et sur les humains ! Regardez la chaîne alimentaire ci-dessous.

Comment pensez-vous que le plastique s'accumule, et quel animal sera le plus affecté ?

Manger du plastique

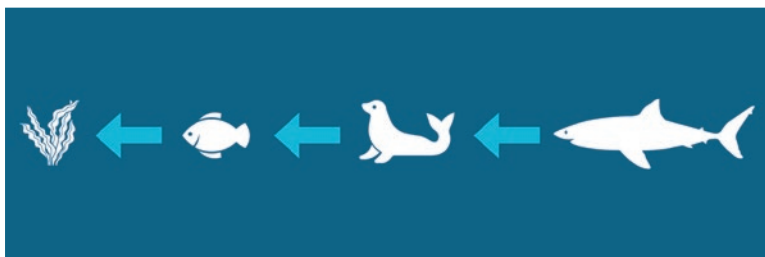
Les animaux avalent le plastique car ils pensent que c'est de la nourriture, ou parce qu'il est trop petit pour être vu. De nombreux animaux sont touchés, y compris le plancton, les crustacés, les tortues et les baleines.

La pollution est une menace pour les écosystèmes marins

Quand le plastique se coince sur les coraux, le risque d'épidémie de maladies passe de 4 % à 89 %. Cela signifie que les coraux en contact avec du plastique sont 20 fois plus susceptibles de tomber malades que ceux qui ne le sont pas.

Les scientifiques expliquent que le plastique peut bloquer la lumière et l'oxygène nécessaires aux coraux, deux éléments essentiels à leur survie.

litterbase.awi.de/interaction



Le savais-tu ?

Les déchets plastiques peuvent mettre entre 20 et 500 ans à se décomposer. Et même là, ils se fragmentent seulement en morceaux plus petits, sans jamais disparaître complètement.

EN SAVOIR Les 5 gyres

PLUS



Le conseil de Skye



"Utilise ce que tu as appris lors du nettoyage communautaire et dans ton comptage du plastique pour préparer ton plan d'action. C'est très facile d'agir quand tu protèges quelque chose qui compte pour toi."

Quand l'eau de l'océan se déplace ensemble, elle forme un courant. Le vent et la rotation de la Terre peuvent faire tourner ces courants en cercles (comme de grands tourbillons lents) que l'on appelle des gyres.

Le gyre le plus célèbre est le gyre du Pacifique Nord. On l'appelle aussi « Le Grand Vortex de déchets du Pacifique », car c'est là qu'on trouve le plus de plastique et il couvre une surface trois fois plus grande que la France.



Grand vortex de déchets du Pacifique



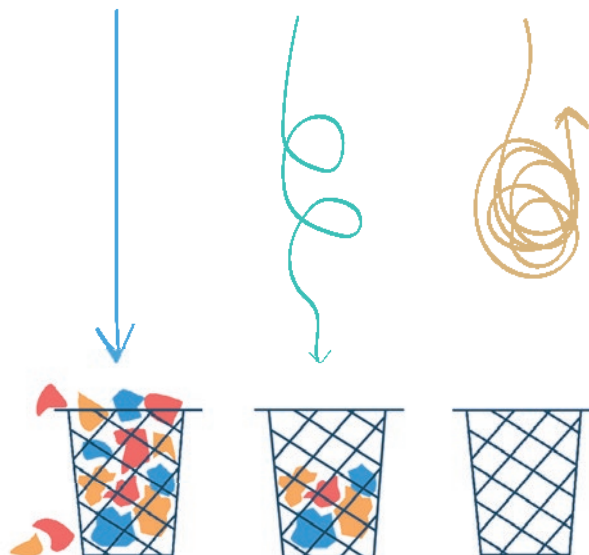
Une nouvelle manière d'utiliser nos ressources

Les humains produisent beaucoup de déchets. Souvent, les objets sont conçus pour être utilisés une seule fois, puis jetés. C'est ce qu'on appelle l'économie linéaire.

Dans une économie de recyclage, les produits en fin de vie (quand on ne les utilise plus) sont collectés et leurs matériaux sont recyclés pour fabriquer de nouveaux objets. Cela permet d'éviter le gaspillage et de sauver des matières premières et de l'énergie.

Mais cela ne suffit pas, surtout pour le plastique.

L'économie linéaire L'économie de recyclage L'économie circulaire



As-tu déjà vu des exemples d'économie circulaire autour de toi ?

Par exemple : une fontaine à eau où remplir ta bouteille plutôt que d'acheter des bouteilles en plastique.
Si oui, combien de déchets plastiques cela évite-t-il chaque jour ?
Et pourrait-on utiliser cette idée à l'école ?

Dans une économie circulaire, beaucoup moins de déchets sont produits. Les produits sont conçus pour durer plus longtemps et être facilement réutilisés, réparés ou recyclés.

Idées pour encourager l'économie circulaire dans ta communauté :

Une fois que tu as fini d'utiliser un produit, assure-toi qu'il puisse rester dans le cycle. Il existe de nombreuses manières de faire, en voici quelques exemples :

- Collecte, trie et sépare pour le recyclage.
- Collecte, nettoie et donne à quelqu'un d'autre.
- Garde chez toi, ramène au magasin ou tu l'as eu et réutilise.
- Répare, améliore et utilise de nouveau pour le même usage.



À propos



KIDS
against
PLASTIC

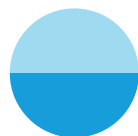
Bienvenue dans la communauté Plastic Clever Schools ! Nous sommes très heureux de t'avoir avec nous.

Amy & Ella – Kids Against Plastic

Kids Against Plastic (KAP) a été fondé par deux adolescentes : Amy et Ella Meek. Quand elles ont découvert les dangers liés à la pollution plastique, elles ont décidé d'agir. Elles ont créé KAP, une organisation menée par des jeunes, pour inspirer et encourager d'autres jeunes à passer à l'action.

Pour rester "plastic clever", tu devras continuer à apprendre, agir, et partager afin d'aider ton école et ta communauté à dire définitivement au revoir au plastique à usage unique !

Le travail que tu as accompli jusqu'ici est incroyable, et nous avons hâte de voir ce que tu feras ensuite.



**Common
Seas**

Common Seas est une entreprise sociale qui lutte contre la crise de la pollution plastique en :

développant de nouvelles politiques, soutenant l'économie circulaire, et encourageant un changement de culture dans notre manière de fabriquer, utiliser et jeter le plastique.

Notre mission est de réduire rapidement et fortement la production de plastique et d'empêcher qu'il pollue nos rivières et nos mers.

Nous voulons que chaque enfant découvre la beauté de l'océan tout en apprenant le problème complexe de la pollution plastique, afin qu'il puisse participer à un avenir sans déchets plastiques.



**RIVER
CLEANUP**

Nous sommes une organisation mondiale dont la mission est de nettoyer les rivières en mobilisant les citoyens, en prévenant la pollution et en accélérant le changement. Nous avons des équipes en Belgique, au Cameroun et en Indonésie, et prévoyons d'étendre bientôt nos activités à d'autres pays.

Notre programme scolaire s'inscrit dans les efforts de River Cleanup visant à donner aux personnes de tout âge les moyens de prendre soin de leurs rivières.

